

# Instruktion MultiReader (PigWin PocketPigs)

## Innehåll

<i>Inställningar (Pocket/ MultiReader)</i> .....	2
<b>Krav på Pocket PC</b> .....	2
<b>Installation Pocket 2003</b> .....	2
1. Kontrollera version av Bluetooth .....	2
2. Uppdatera Bluetooth version .....	2
3. Installera filer till MultiReader .....	8
4. Skapa förbindelse med MultiReader .....	11
<i>Användning av MultiReader</i> .....	13
<b>Förbindelse med Pocket</b> .....	13
<b>Vad betyder de enskilda lamporna</b> .....	13
<b>Läs öronmärke (transponder)</b> .....	14
<b>Arbetslista</b> .....	14

# Inställningar (Pocket/ MultiReader)

## Krav på Pocket PC

Pocket PC ska vara utrustad med Bluetooth Widcomm för att kunna fungera tillsammans med MultiReader.

2002/ 2003    Installationsproceduren beror på vilken Pocket PC man har - om det är en version 2002 eller 2003. Detta kan eventuellt avläsas på förpackningen man köpte den i. Annars kan man på Pocket se det med hjälp av versionsnumret under **Start, Settings, System** och **About**.

Version 3.xx = 2002: Gå till avsnitt 4. "Skapa förbindelse med MultiReader" på sid. 11.

Version 4.xx= 2003: Fortsätt här nedan.

## Installation Pocket 2003

### 1. Kontrollera version av Bluetooth

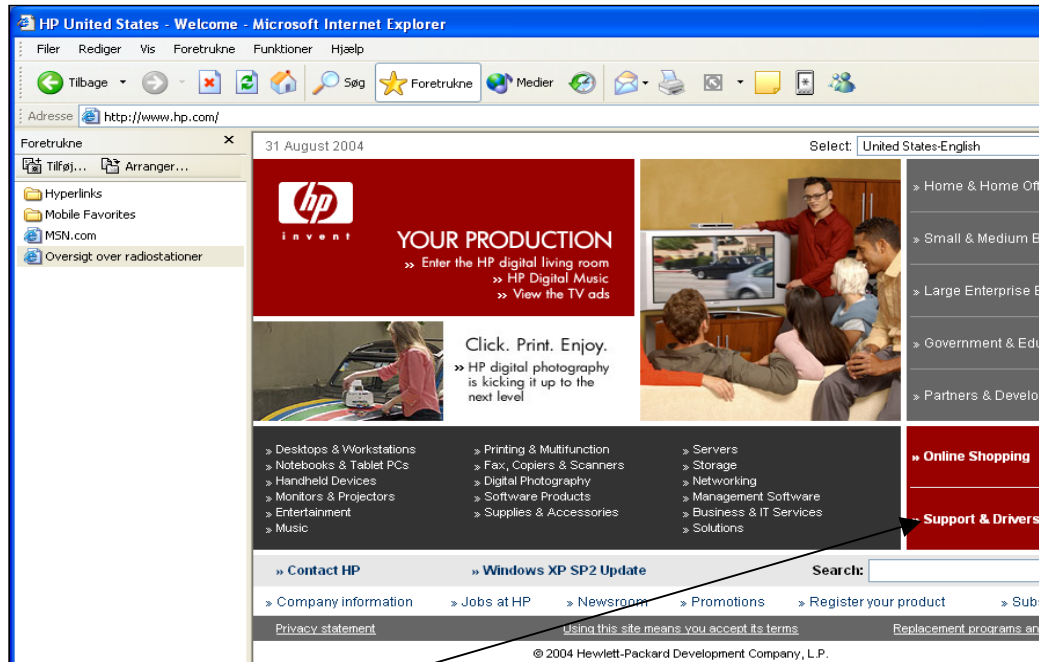
Kontrollera först vilken version av Bluetooth som finns i Pocket. Det ska vara lägst version 1.4.1 Build 58. Detta kan ses på Pocket under **Start, Settings**, fliken **Connections, Bluetooth**, fliken **About** (längst till höger). Om versionen är godkänd, gå vidare till avsnitt 3 "Installera filer till MultiReader" på sid. 8, fortsätt annars med avsnitt 2.

### 2. Uppdatera Bluetooth version

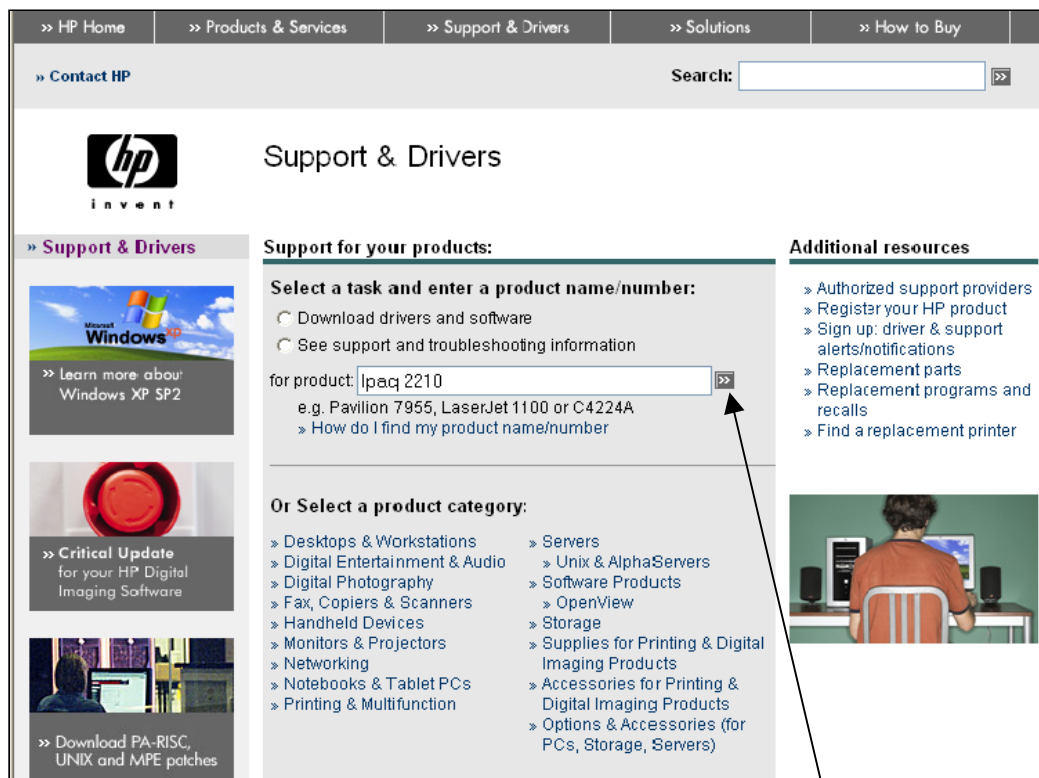
Pocket ska uppdateras med en nyare version av Bluetooth. Detta görs via Internet på hemsidan för det Pocket-fabrikat man har. I denna instruktion visas ett exempel för en HP IPAQ 2210.

## Instruktion till MultiReader (PigWin PocketPigs)

Gå in på produktens hemsida, i detta fall [www.hp.com](http://www.hp.com).



Välj "Support & Drivers".



Skriv in vilken Pocket PC du har, t.ex. Ipaq 2210 och klicka på pilarna.

## Instruktion till MultiReader (PigWin PocketPigs)

» hp home    » products & services    » support & drivers    » solutions    » how to buy

» contact hp    search:     » more options

business support center     all of hp

 **technical support -HP iPAQ Pocket PC h2210**    [printable version](#)

**» business support center**

tasks for your selected product

- » download drivers and software
- » troubleshoot a problem
- » setup, install, and configure
- » discover and use a product
- » perform regular maintenance
- » recycle and dispose

resources for your selected product

- » self-help resources
- » collaborative resources

my list of products:

- » choose another product and add it to my list
- » remove this product from my list

select a different product from my list

**I would like to**

- » download drivers and software
- » troubleshoot a problem
- » setup, install, and configure
- » discover and use a product
- » perform regular maintenance
- » recycle and dispose

**self-help resources**

- » diagnose problem (instant support)
- » frequently asked questions
- » manuals

hot topics

- » troubleshooting active sync
- » using active sync
- » troubleshooting bluetooth

**» hp instant support**  
chat with an hp support expert  
**click here**


Välj ”download drivers and software”.

» HP home    » products & services    » support & drivers    » solutions    » how to buy

» contact HP    search:     »

Support     all of HP US

» English | » Français | » Deutsch | » Nederlands | » 日本語

 **software and drivers**    [subscribe to driver, software, and support alerts](#)

**» business support home**

**tasks**

- » download drivers and software
- » troubleshoot a problem
- » setup, install and configure
- » discover and use a product

**select operating system**

- » Microsoft Pocket PC 2003

Välj operativsystemet är “Microsoft Pocket PC 2003”

## Instruktion till MultiReader (PigWin PocketPigs)

» help » site map	<b>Software - Solutions</b> <a href="#">» top of page</a>		
	<b>name</b>	<b>current version</b>	<b>previous version</b>
	HP iPAQ h2200 Series Self Test Application	» 1.00 4 Sep 03	
	iPAQ Pocket PC 2003 Spanish DNS Editor	» 1.00 17 Oct 03	
	Pocket PC 2003 Terminal Services Client Reconnect Workaround	» 1.00 17 Mar 04	
	<b>Software - System Management</b> <a href="#">» top of page</a>		
	<b>name</b>	<b>current version</b>	<b>previous version</b>
	HP iPAQ Pocket PC 2003 Bluetooth Driver Update	» 1.4.1.58 4 Nov 03	
	HP iPAQ Pocket PC h2200 Series Bluetooth Manager Update	» 1.0 1 Oct 03	
	HP iPAQ Pocket PC h2200 Series SDIO Driver Update	» 1.0 8 Apr 04	

Välj **"Bluetooth Driver Update version 1.4.1.58"**

» HP home    » products & services    » support & drivers    » solutions    » how to buy

» contact HP    search:  [»](#)

Support  all of HP US

**hp**  
invent

software and drivers

[» business support home](#)

**tasks**

- » download drivers and software
- » troubleshoot a problem
- » setup, install and configure
- » discover and use a product

[» subscribe to driver, software, and support alerts](#)

**HP iPAQ Pocket PC 2003 Bluetooth Driver Update**  
version 1.4.1.58 (4 Nov 03)  
[» revision history](#)

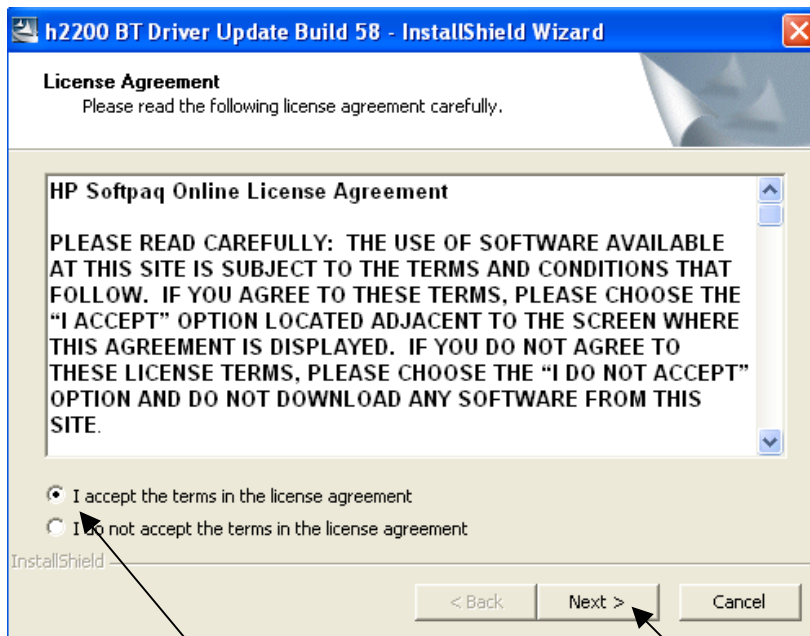
English (US) (SP25548.exe - 2.1 MB) [download >>](#)

This SoftPak contains a Pocket PC 2003 Bluetooth Driver Update for the iPAQ Pocket PC models listed below.

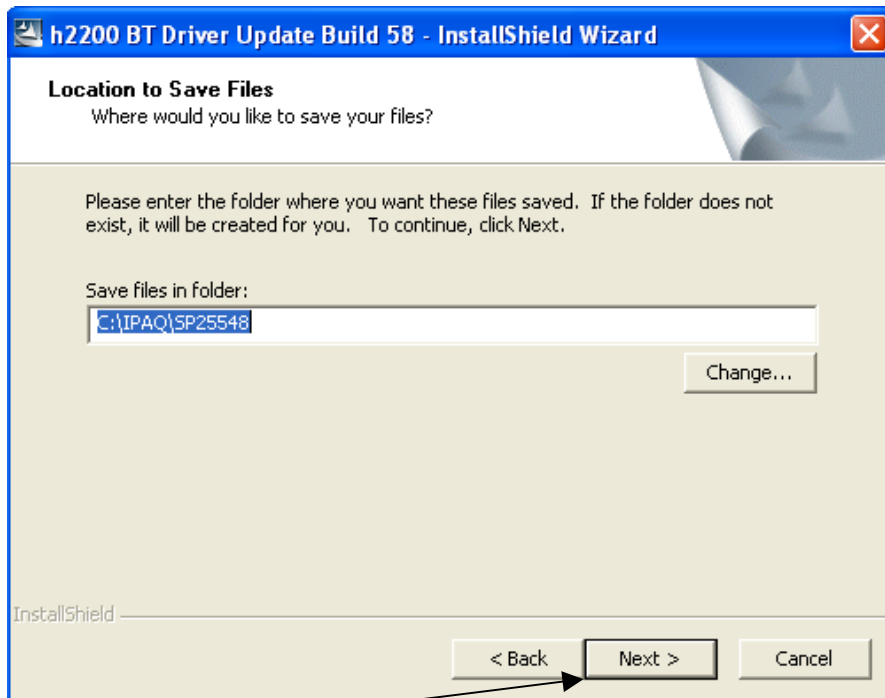
Klicka på **"download"**, för att hämta drivrutinen.



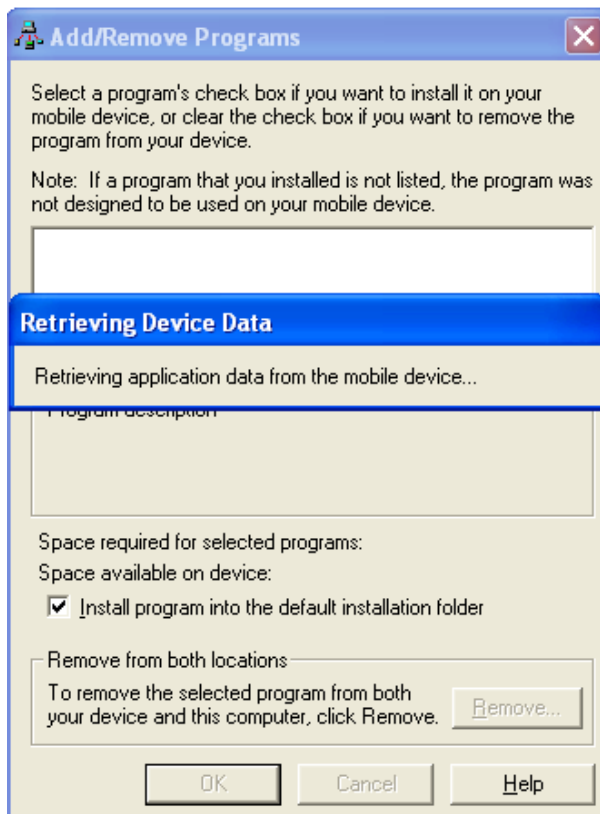
Klicka på ”**Öppna**”. Pocket ska ha förbindelse med datorn under tiden för att drivrutinen ska kunna installeras.



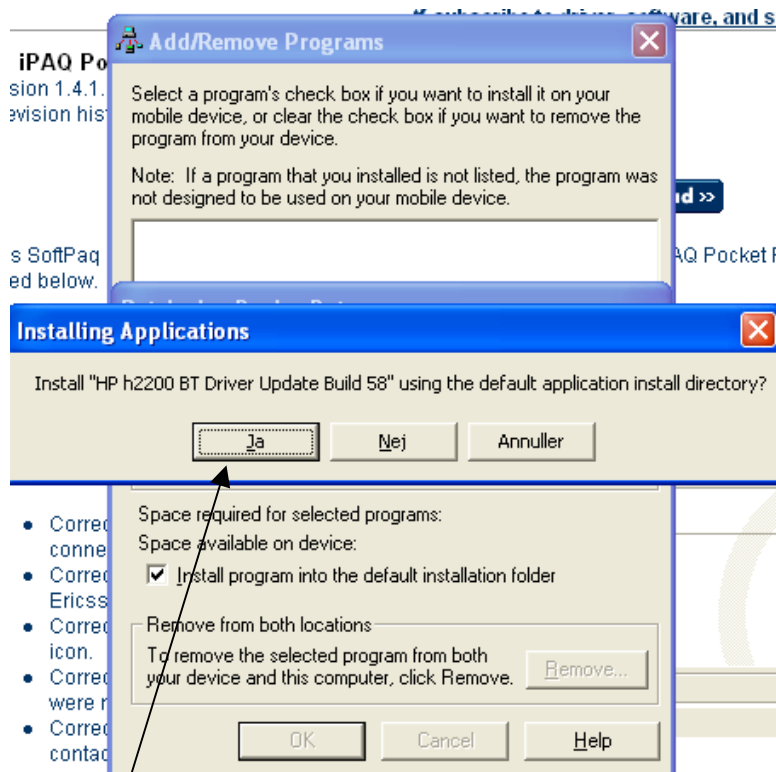
Välj att acceptera licensvillkoren och klicka på ”**Next**”.



Klicka på "Next".

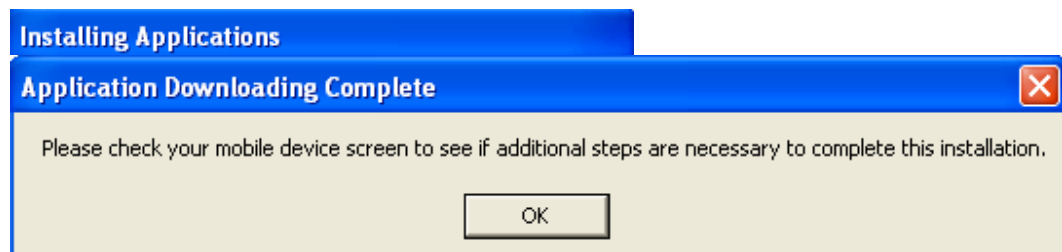


Datortar emot data från Pocket.



Klicka på ”Ja”.

Drivrutinen installeras.



Kontrollera om det visas något meddelande på Pockets skärm. Klicka i så fall ”OK” på detta och klicka ”OK” på ovanstående skärmbild. Nu är installationen klar och versionen ska nu vara 1.4.1 Build 58.

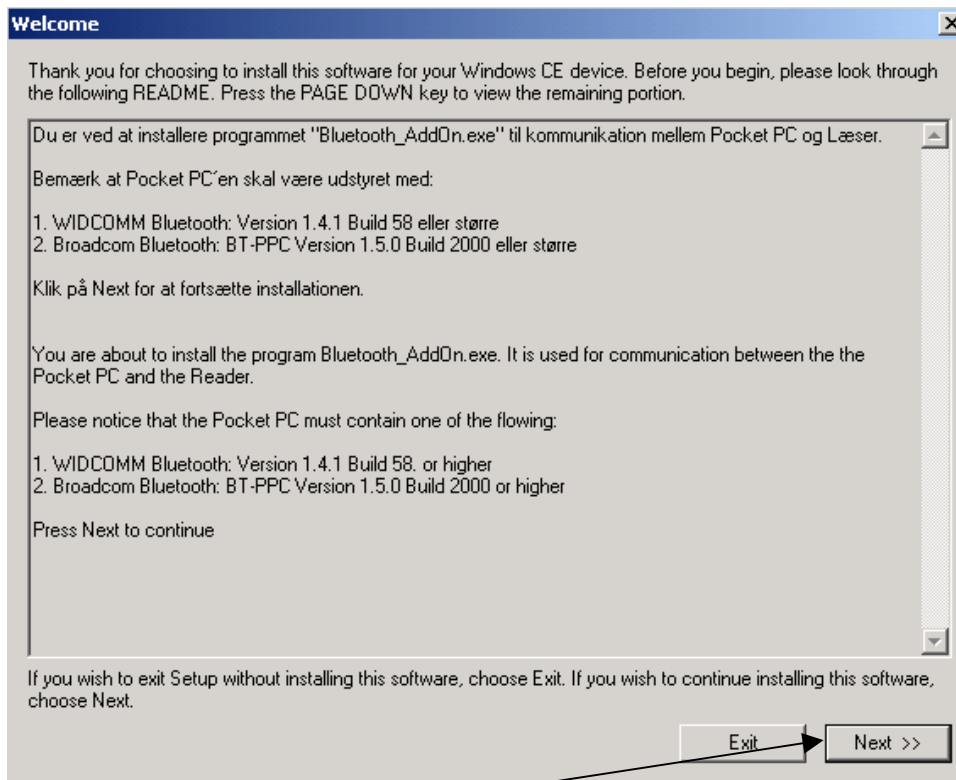
### 3. Installera filer till MultiReader

Kör programmet ”Bluetooth\_AddOn.exe” som ligger på den nyaste PigWin cd-skivan i mappen ”PocketPC”.

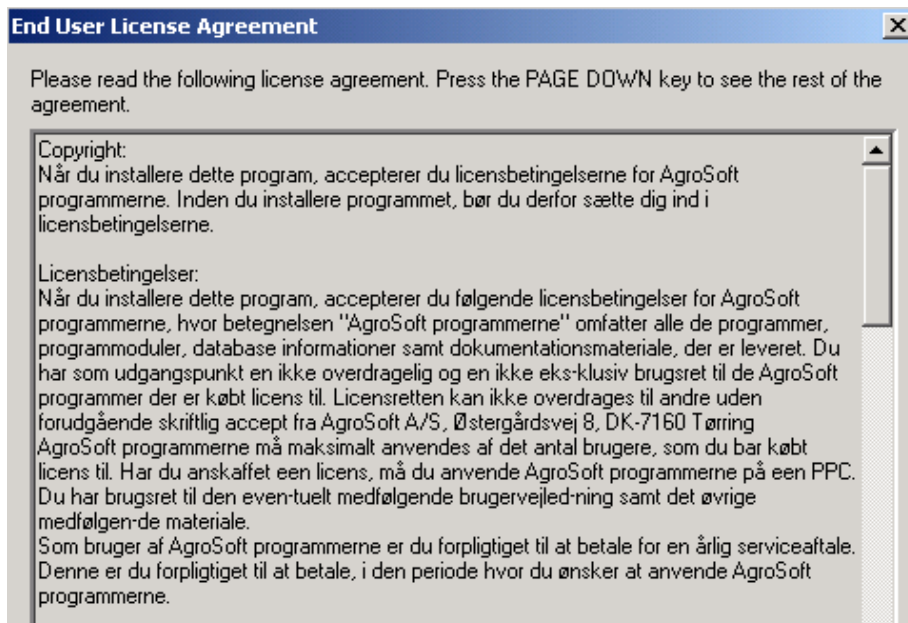
Pocket ska vara ansluten till datorn under installationen.



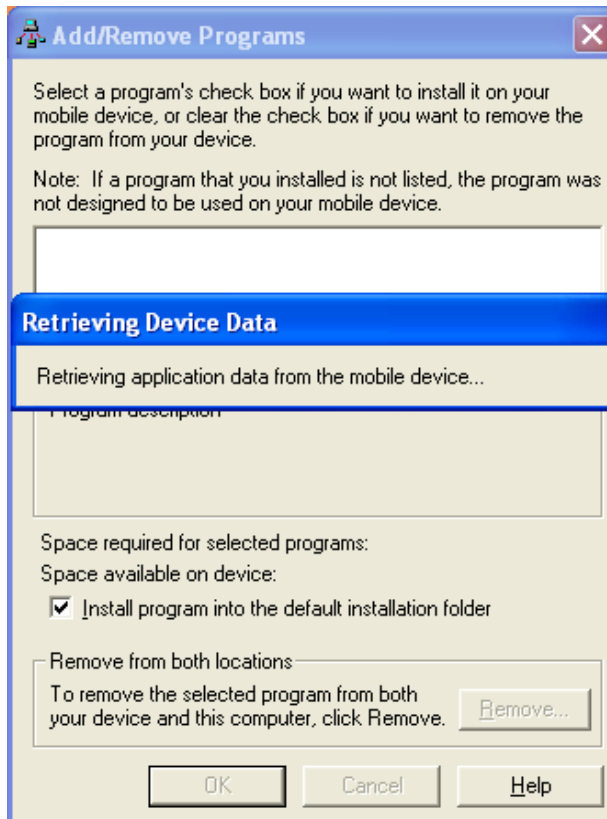
## Instruktion till MultiReader (PigWin PocketPigs)



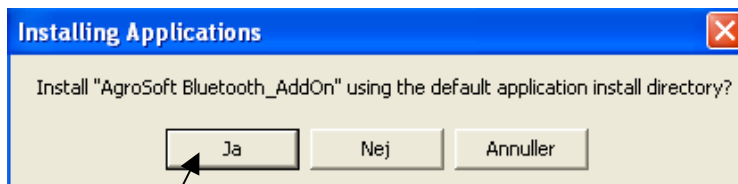
Klicka på "Next".



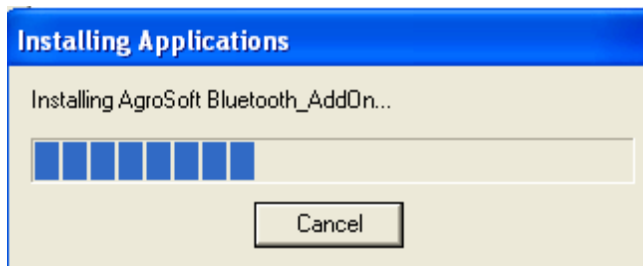
Klicka på "Yes" för att fortsätta.



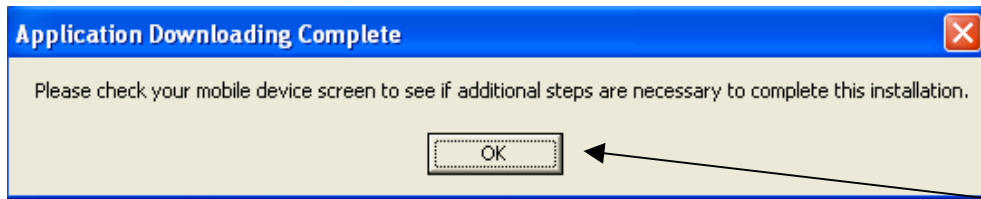
Det utväxlas data mellan datorn och Pocket.



Klicka på ”Ja”.



Programmet installeras.



Titta på Pockets skärm för att se om det finns någon instruktion där, följ den i så fall och klicka därefter ”OK” på datorn. Nu är själva installationen färdig.

#### 4. Skapa förbindelse med MultiReader

##### Läsare

Klicka på den mellersta knappen och MultiReader startas.

##### Pocket

När förbindelsen ska skapas första gången, börja med att sätta på Pocket. I nedersta högra hörnet av Pocket finns en liten blå ikon för Bluetooth, klicka på denna och välj ”Manager”.

Klicka på **New** (nedersta vänstra hörnet), **Explore Bluetoothdevice** och **Next**. Klicka på ”**Markera Serial Port**”. När Pocket har hittat läsaren, visas ikonen ”**MultiRea...**”, klicka på denna.

Klicka på texten **MultiReader**, **Next** och **Finish**.

Klicka & håll på ikonen **MultiReader** och välj **Connect** i den meny som visas. Om inget felmeddelande visas finns det förbindelse mellan MultiReader och Pocket.

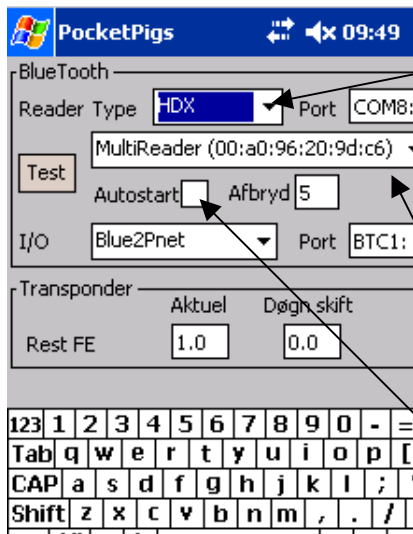
Avbryt förbindelsen med MultiReader igen. Det görs genom att klicka & hålla på ikonen **MultiReader**, välj **Disconnect**.

Stäng **Bluetooth Manager** genom att klicka på **X** i det övre högra hörnet. Öppna **Bluetooth Settings** (klicka på den blå ikonen i det nedre högra hörnet på startbilden).

##### Com Port

Klicka på **Services**, **Serial Port** i menyn och sedan på **Advanced**. Läs vad det står vid **Outbound Com Port** (detta ska användas senare i PocketPigs). Stäng bilden.

**PocketPigs** Starta programmet **PocketPigs** och öppna **Generellt, Bluetooth**. Kontrollera följande inställningar:



**Reader Type:** Välj hur öronmärkena ska läsas.  
*Non*= ingen Läsare  
*HDX*= standard, öronmärkena läses utan eventuellt bindestreck  
*ISO*= öronmärkena läses med bindestreck  
*5 Ciffer*= bara de sista fem siffrorna ska läsas

**Port:** Här ska det stå samma nummer, som det gjorde i "Outbound Com Port" (t.ex. COM8).

**Rutan under Reader Type:** Välj Multi-Readers namn, det står på dess skärm när den är påslagen.

**Autostart:** Ta bort eventuell bock.

Klicka **OK** för att stänga bilden. Nu är installationen och inställningarna klara.

## Användning av MultiReader

- Starta** Starta MultiReader genom att trycka på den mellersta knappen på läsaren.
- Stäng av** MultiReader stänger av sig själv när den inte har använts på en stund.
- Laddning** MultiReader laddas med hjälp av den medföljande laddaren. Ta bort batteriet från botten av MultiReader och sätt det lösa batteriet i laddaren.

## Förbindelse med Pocket

När man har ett suggkort framme på Pockets skärm kan man kontrollera om det finns förbindelse med MultiReader:

Finns det ingen förbindelse visas symbolen här till höger	(Ingen MultiReader)
Starta MultiReader och klicka på symbolen (Ingen MultiReader) för att få förbindelse. Nu söker Pocket efter MultiReader och denna symbol visas i stället.	(Söker efter MultiReader)
När Pocket har kontakt med MultiReader visas denna symbol	(Förbindelse med MultiReader)

- Batterinivå** När MultiReader har förbindelse med Pocket kan man också se hur mycket ström det finns kvar i läsaren genom att trycka på symbolen för "Förbindelse med MultiReader".

## Vad betyder de enskilda lamporna

- Rött ljus (till vänster)** **En blinkning:** Det är nödvändigt att göra något (registrera) på Pocket, innan man kan komma vidare. Det kan bl.a. vara att öronmärket inte kändes igen (skärmen visar "Inte hittad").
- Gult ljus (i mitten)** **Blinkar långsamt:** Läsaren är klar att avläsa öronmärken (skärmen visar "Ready").
- Grönt ljus (till höger)** **(Gäller för arbetslistor)**  
**Blinkar snabbt:** Djuret är med på arbetslistan och det var inte förbockat vid "Utfört". Det sätts nu automatiskt en bock vid "Utfört".  
**Blinkar långsamt:** Djuret finns med på arbetslistan men är redan förbockad vid "Utfört".

## Läs öronmärke (transponder)

**Visa sugga** Gå in på "Suggkort" i Pocket och kontrollera att den har förbindelse med MultiReader. Peka på öronmärket och tryck på den mittersta knappen på MultiReader. Hur många cm antennen ska vara från öronmärket beror på typen av öronmärke. Om öronmärket/transpondern känns igen finns djurets suggkort i Pocket. På läsarens skärm visas suggans nummer samt hennes senaste händelse.

**Tillfoga** För att tillfoga ett transpondernummer på en sugga, ska man ha ett suggkort framme på Pocketskärmen (det behöver inte vara den aktuella suggan), och det ska finnas förbindelse med MultiReader. Läs av öronmärket /transpondern. På Pocket visas nu meddelandet "Transponder finns inte" samt fältet "Djurnr". I "Djurnr" registrerar man vilket djur öronmärket tillhör, klicka enter samt sedan på "Skapa nytt djur" och så är öronmärket/ transpondern tillfogad.



**Återanvändn.** Vill man återanvända ett öronmärke ska den tidigare innehavaren först utgångsregistreras. Därefter ska data överföras till PC och sedan tillbaka till Pocket. Först därefter kan öronmärket användas till ett nytt djur.

## Arbetslista

När MultiReader ska användas till att hitta djur på en arbetslista, ska man först öppna den aktuella listan i PocketPigs samt se till att det finns förbindelse med läsaren.

Därefter avläses öronmärkena på djuren. Utifrån vilken lampa som lyser kan man se om djuret står på listan, och om arbetet är utfört (se avsnittet "Vad betyder de enskilda lamporna"). Första gången ett djur som finns på listan hittas markeras det automatiskt en bock vid "Utfört". MultiReader kan dessutom användas till registrering av följande saker: lägg till/ ändra foderplan, justera foderstyrka, registrera resultatet av dräktighetstest samt registrering av döda och överförda diande grisar. Detta är närmare beskrivet lite senare i detta kapitel.

**Suggor** Har man en grupp av djur som det är något speciellt med, så att man vill spara dem på en lista, kan man använda arbetslistan "Suggor". Det kan vara t.ex. vara suggor som medicinerats med något preparat.

På arbetslistan "Suggor" lägger man till djuren på listan genom att avläsa deras öronmärke (der sätts automatiskt en bock i "Utfört" vid dem, när de läggs till på listan). Ska listan sparas för senare användning, klicka på frågetecknet och sedan på "Spara". Därefter kan man välja vilket filnamn listan ska sparas i. Listan kan senare hämtas fram genom att man går in på listan "Sök", klickar på frågetecknet, väljer "Hämta" och därefter markerar den önskade filen.

Sedan kan man klicka på t.ex. "Utfört" och "Medicin" eller "Övrig registrering" för de valda suggorna.

**Sök**

Listan "Sök" kan användas på i stort sett samma sätt, den enda skillnaden är att här sätts det inte automatiskt en bock i "Utfört" när djuret läggs till på listan. Det betyder, att listan kan användas till djur man vill gå ut och leta upp. Om man registrerar ett antal djurnummer på listan, kan man sedan använda den som en normal arbetslista, där man med hjälp av lamporna kan se om djuret man läser av är med på listan och om man redan har "hittat" det en gång förut.

Så här avläser man lamporna:

Djuret är ej med på listan	mittenlampan blinkar snabbt gult
Djuret är med på listan	högerlampan blinkar snabbt grönt, bock sätts automatiskt
Djuret är med på listan men är redan förbockad	högerlampan blinkar långsamt grönt

**Foderplan**

MultiReader kan användas till att ändra suggornas foderplan. Välj Arbetslistan **Foderplan (Feedplan)** under **Suggor, Arbetslistor**. När man har identifierat en sugga kan man ändra i hennes foderplan med hjälp av knappen längst till vänster (bläddra nedåt i foderplanen) och knappen längst till höger (bläddra uppåt i foderplanen). Godkänn med hjälp av den mellersta knappen.

Djurnr	123
Dgr.	MJ Fp
-101	2.00 3
-1	OK +1

← Exempel på "Foderplan" på MultiReaders skärm.

**Foderstyrka**

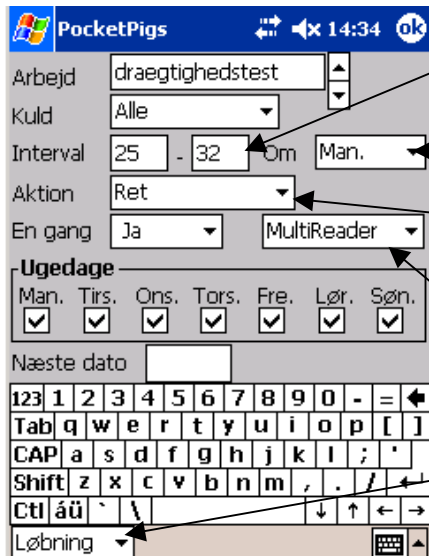
MultiReader kan användas till att ändra suggornas foderstyrka. Välj Arbetslistan **Foderstyrka** under **Suggor, Arbetslistor**. När man har identifierat en sugga kan man ändra hennes foderstyrka. Med den vänstra knappen minskar man styrkan med 5 % i taget och med knappen till höger ökas styrkan med 5 % i taget. Godkänn med den mittersta knappen.

Djurnr	123
Fp	MJ Avvi
3	34.00 3
-5	OK +5

← Exempel på "Foderstyrka" på MultiReaders skärm.

**Dr. test**

Har man skapat en arbetslista för dräktighetstest i PocketPigs kan man på Multi-Reader ändra om suggan står registrerad som dräktig eller inte dräktig. Ställ in listan på följande sätt under ”**Generellt**” och ”**Arbetslista**”:



Skriv in hur många dagar efter betäckning det ska ha gått för att djuren ska komma upp på listan

Välj om listan ska beräknas varje dag (Alltid) eller på en bestämd veckodag.

Välj Kvitteras= Ändra för att kunna ändra om djuret står markerad dräktig eller ej.

Välj MultiReader så att arbetslistan kan få förbindelse med den.

Välj att djurets sista händelse ska vara en betäckning (**Obs!** Gör detta först innan övriga ändringar ovan).

När man härefter öppnar listan under ”**Suggor**” och ”**Arbetslistor**” kan man på läsarens skärm se följande upplysningar om det djur som finns på listan.

Djurnr	123
Bet	010105
Dräktig	Yes
No	OK Yes

Djuret är markerad dräktig.

Dräktighetsmarkeringen kan ändras. Klicka på den vänstra knappen för att ändra till nej (för icke dräktig), på den högra för ja och klicka på den mellersta knappen för att godkänna.



**Döda grisar** Det är möjligt att, med hjälp av MultiReader, registrera döda diande grisar på Övrig registrering. Först ska man då i PigWin registrera vilka koder man vill använda för döda diande.

Koderna skapas i PigWin under **Arkiv, Definiera koder, Texter till koder** (t.ex. kod 201= Ihjällegad, 202= Svag osv.). Intervallet för koderna ska dessutom läggas in **Arkiv, Extern dataregistrering, System setup**. Den första koden i intervallet ska skrivas in under **Värde** på raden **DeadPigletStartCode** och den sista koden på raden **DeadPigletEndCode**. Finns inte dessa menyalternativ i PigWin, kontakta PigWin support för instruktion.

I PocketPigs ska man därefter skapa en arbetslista i vilken man kan registrera ”Övrig registrering” på de suggor som har grisat. Ställ in listan på följande sätt under **Generellt, Arbetslista**.

Skriv in hur många dagar efter grisning det ska ha gått för att djuren ska komma upp på listen.

Välj att listen alltid ska beräknas (varje dag).

Välj Kvitteras= Skapa: Övrig reg

Välj MultiReader så att arbetslistan kan få forbindelse med den.

Välj ”Nej” så att suggorna kommer med på listen flera gånger även om en registrering gjorts.

Välj att djurets sista hændelse ska vara en grisning (**Obs!** Gör detta först innan övriga ændringer ovan).

Har man sedan valt denna arbetslista under **Suggor, Arbetslistor** visas följande på MultiReaders skärm om man har läst av öronmärket på en sugga som finns på listen:

Djurnr	123
Lagt ihjäl	
Kod:	100
-1 OK -+1	

Det föreslås automatiskt den första av koderna. Man kan bläddra i koderna med hjälp av den vänstra knappen (för att bläddra nedåt) och den högra knappen (för att bläddra uppåt). Klicka på den mellersta knappen för att godkänna. Det registreras automatiskt en död gris åt gången.

## Överförda

Om man vill hålla ordning på hur många diande grisar varje sugga har kan man registrera ev. överförda grisar. Skapa en arbetslista på nedanstående sätt i PocketPigs under ”**Generellt**” och ”**Arbetslista**”:

Skriv in hur många dagar efter grisning det ska ha gått för att djuren ska komma upp på listan.

Välj att listan alltid ska beräknas (varje dag).

Välj Kvitteras= Ändra

Välj MultiReader.

Välj ”Nej” så att suggorna kommer med på listan flera gånger även om en registrering gjorts..

Välj att djurets sista händelse ska vara en grisning (**Obs!** Gör detta först innan övriga ändringar ovan).

När man sedan öppnar listan under ”**Suggor**” och ”**Arbetslistor**” kan man på läsarens skärm se följande upplysningar när man har läst av öronmärket på en sugga som finns med på listan:

Djurnr	123
Lev. Stk. Öv.	
11 7 -4	
-1 OK +1	

Använd vänstra knappen för att ta ifrån grisar från suggan och den högra för att lägga till grisar till suggan. Godkänn med den mellersta knappen.